

Upute za posluživanje

**Uljni specijalni kotao
Logano G215 WS s plamenikom
Logatop LE**



Buderus

1	Za vašu sigurnost	3
1.1	O ovim uputama	3
1.2	Primjena za određenu namjenu	3
1.3	Objašnjenje primijenjenih simbola	3
1.4	Pridržavajte se ovih uputa	3
2	Opis proizvoda	4
3	Pogon instalacije grijanja	5
3.1	Uključivanje instalacije grijanja	5
3.2	Isključivanje instalacije grijanja	5
3.3	Ponašanje u slučaju nužde	5
3.4	Ispitivanje radnog tlaka i po potrebi dopunjavanje ogrjevnice i odzračivanje	6
3.4.1	Kada se mora ispitati radni tlak?	6
3.4.2	Ispitivanje radnog tlaka	6
3.4.3	Dopunjavanje ogrjevnice i odzračivanje	6
3.5	Upute za pogon	7
3.6	Zašto je važno redovito održavanje?	7
4	Otklanjanje smetnji u radu	9

1 Za vašu sigurnost

1.1 O ovim uputama

Ove upute sadrže važne informacije o sigurnom i stručnom posluživanju i o radu kotla.

Uljni specijalni kotao Logano G215 WS s plamenikom Logatop LE u daljnjem se tekstu općenito označava kao kotao.

1.2 Primjena za određenu namjenu

Kotao se smije koristiti samo za zagrijavanje ogrjevne vode i za pripremu tople vode, npr. za obiteljske kuće i stambene zgrade.

1.3 Objašnjenje primijenjenih simbola

U ovim se uputama za označavanje koriste slijedeći simboli:



OPASNOST ZA ŽIVOT

Označava moguću opasnost koja bez dovoljne pažnje može dovesti do teških ozljeda ili čak do smrtnog slučaja.



OPASNOST OD OZLJEDA/ŠTETE NA INSTALACIJI

Ukazuje na potencijalno opasnu situaciju koja bi mogla dovesti do srednjih ili manjih ozljeda ili do materijalnih šteta.



UPUTA ZA KORISNIKA

Savjeti korisniku za optimalno korištenje i podešavanje uređaja, kao i ostale korisne informacije.

→ Upućivanje

Upućivanje na neko određeno mjesto u tekstu ili na neku drugu dokumentaciju, označava se strelicom →.

1.4 Pridržavajte se ovih uputa

Ispravno korištenje instalacije grijanja ćete naučiti

- ako će vas u to uputiti instalater grijanja kod predaje instalacije i
- ako pažljivo pročitate ove upute za posluživanje.

Radove na kotlu izvodite sami, samo ako su opisani u ovim uputama za posluživanje.



OPASNOST ZA ŽIVOT

od nestručnog osoblja.

- Pazite da montažu, stavljanje u pogon i održavanje izvodi samo ovlašteni instalater. Osobito za radove na električnim i dijelovima koji provode gorivo, potrebna je odgovarajuća kvalifikacija.



OPASNOST ZA ŽIVOT

od trovanja.

Nedovoljan dovod zraka može dovesti do opasnog izlaženja dimnih plinova.

- Pazite da se otvori za dovod svježeg i odvod otpadnog zraka ne smanjuju ili zatvaraju.
- Ako se ovaj nedostatak ne bi neodložno otklonio, kotao ne smije raditi.



OPASNOST OD POŽARA

od zapaljivih materijala ili tekućina.

- Ne spremajte zapaljive materijale ili tekućine u neposrednoj blizini kotla.

2 Opis proizvoda

Kotao je niskotemperaturni kotao za uljno loženje, s kliznom regulacijom temperature kotlovske vode.

Dijelovi kotla su:

- Regulacijski uređaj
- Plašt kotla
- Blok kotla s toplinskom izolacijom

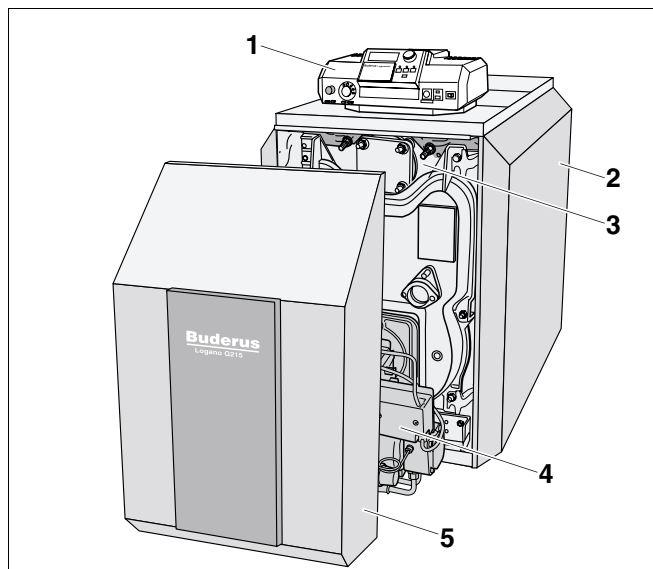
Regulacijski uređaj kontrolira i upravlja svim električnim komponentama kotla.

Plašt kotla sprječava gubitke toplinske energije i služi kao zaštita od buke.

Blok kotla prenosi na ogrjevnu vodu toplinu koju proizvede plamenik. Toplinska izolacija sprječava gubitke toplinske energije.



Proizvod odgovara osnovnim zahtjevima dotičnih normi i smjernica.



Sl. 1 Kotao s uljnim plamenikom

- 1 Regulacijski uređaj
- 2 Plašt kotla
- 3 Blok kotla s toplinskom izolacijom
- 4 Uljni plamenik
- 5 Poklopac plamenika

3 Pogon instalacije grijanja

3.1 Uključivanje instalacije grijanja

Prije uključivanja treba osigurati,

- da je radni tlak dovoljan,
- da je otvoren dovod goriva na glavnom zapornom organu, i
- da je uključena sigurnosna sklopka sistema grijanja.
- Regulator temperature kotlovske vode namjestiti na "AUT".
- Uključiti pogonsku sklopku (položaj "I"). Time će se uključiti čitava instalacija grijanja.



UPUTA ZA KORISNIKA

Informacije o posluživanju, npr. podešavanju temperature možete naći u → Dokumentaciji regulacijskog uređaja.

3.2 Isključivanje instalacije grijanja

- Isključiti pogonsku sklopku na regulacijskom uređaju (položaj "0"). Time će se isključiti kotao sa svim komponentama (kao npr. plamenik).
- Zatvoriti glavni zaporni organ za gorivo.



OPREZI!

ŠTETE NA INSTALACIJI

od smrzavanja.

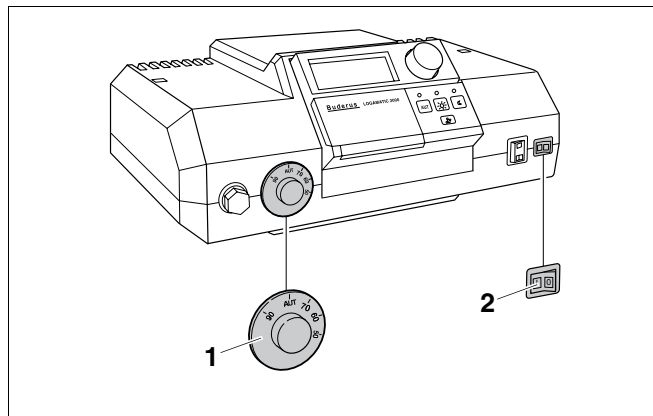
Ako instalacija grijanja nije u pogonu, ona bi se kod smrzavanja mogla zamrznuti.

- Ukoliko je moguće, instalaciju grijanja treba stalno držati uključenom.
- Zaštite instalaciju grijanja od smrzavanja, tako da vodove ogrjevne i pitke vode ispraznite na najnižem mjestu.

3.3 Ponašanje u slučaju nužde

U slučaju nužde, npr. požara, postupite kako slijedi:

- Zatvoriti glavni zaporni organ za gorivo.
- Instalaciju grijanja isključiti sa električnog napajanja preko sigurnosne sklopke sistema grijanja ili preko odgovarajućeg kućnog osigurača.



Sl. 2 Uključivanje instalacije grijanja (Logamatic 2000)

- 1 Regulator temperature kotlovske vode
- 2 Pogonski prekidač

3.4 Ispitivanje radnog tlaka i po potrebi dopunjavanje ogrjevne vode i odzračivanje

3.4.1 Kada se mora ispitati radni tlak?

Novo napunjena ogrjevna voda gubi u prvim danima mnogo na volumenu jer još intenzivno otplinjava. Time se stvara zračni jastuk, a ogrjevna voda počinje grgljati.

- Radni tlak nove instalacije grijanja treba najprije kontrolirati svakodnevno i po potrebi dopuniti ogrjevnu vodu i odzračiti radijatore.
- Kasnije, radni tlak ispitati jednom mjesečno i po potrebi dopuniti ogrjevnu vodu i odzračiti radijatore.

3.4.2 Ispitivanje radnog tlaka

Instalater grijanja je crvenu kazaljku manometra namjestio na potreban radni tlak (najmanje 1 bar pretlaka).

- Provjerite da li se kazaljka manometra nalazi unutar zelenog polja.
- Ako se je kazaljka manometra spustila ispod zelenog polja, treba dopuniti ogrjevnu vodu.

3.4.3 Dopunjavanje ogrjevne vode i odzračivanje

Neka vam instalater grijanja pokaže gdje se na instalaciji grijanja nalazi KFE-slavina (slavina za punjenje i pražnjenje kotla).



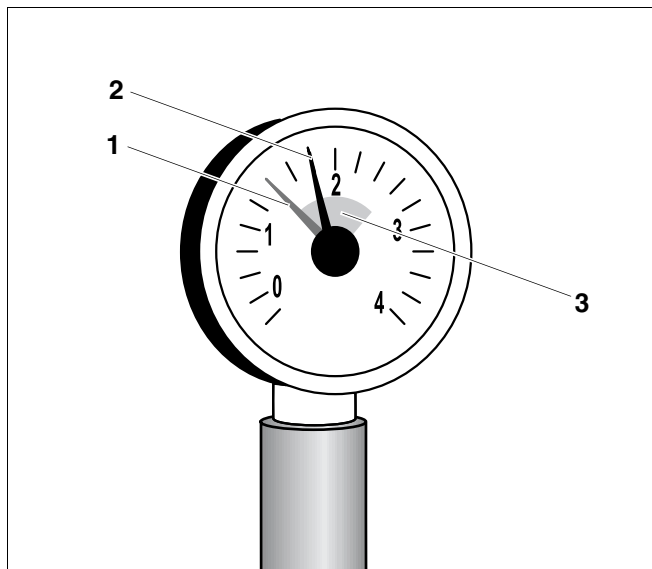
OPREZI!

ŠTETE NA INSTALACIJI

od temperaturnih naprezanja.

Ako instalaciju grijanja punite u toplom stanju, temperaturna naprezanja mogu uzrokovati naponske pukotine. Kotao će početi propuštati.

- Instalaciju grijanja punite samo u hladnom stanju (temperatura polaznog toka smije iznositi max. 40 °C).
- Crijevo priključiti na slavinu za vodu. Crijevo napunjeno vodom nataknuti na tuljak crijeva KFE-slavine i otvoriti KFE-slavinu.
- Instalaciju grijanja polako napuniti vodom. Kod toga pratiti pokazivanje manometra.
- Zatvoriti slavinu za vodu i KFE-slavinu, kada se postigne željeni radni tlak.
- Instalaciju grijanja odzračiti preko odzračnog ventila na radijatorima.
- Kada se odzračivanjem spusti radni tlak, voda se mora dopuniti.
- Crijevo otpustiti na KFE-slavini.



Sl. 3 Manometar za zatvorene instalacije

- 1 Crvena kazaljka
- 2 Kazaljka manometra
- 3 Zeleno polje

**OPREZI!****ŠTETE NA INSTALACIJI**

od čestog dopunjavanja.

Ako ogrjevnu vodu morate često puniti, instalacija grijanja bi se ovisno od svojstava vode mogla oštetiti zbog korozije i stvaranja kamenca.

- Zatražite od vašeg instalatera savjet da li vašu vodovodnu vodu možete koristiti bez pripreme ili se ista u danom slučaju mora pripremati.
- Obavijestite vašeg instalatera grijanja ako morate često dopunjavati vodu.

3.5 Upute za pogon**Odgovarajuće gorivo**

Za nesmetan pogon, za instalaciju grijanja je potreban odgovarajući tip i kvaliteta goriva.

**OPREZI!****ŠTETE NA INSTALACIJI**

zbog pogrešnog goriva.

- Koristite samo navedeno gorivo.

Neka vas instalater grijanja uputi kako postupiti kada instalaciju grijanja prebacujete na drugu vrstu goriva ili želite raditi s gorivom neke druge specifikacije.

Prostorija za postavljanje**OPREZI!****ŠTETE NA KOTLU**

od zagađenog zraka za izgaranje.

- Ne koristite nikada sredstva za čišćenje s klorom i halogenim ugljikovodicima (npr. u sprejevima, otapalima i sredstvima za čišćenje, bojama, ljepilima).
- Izbjegavajte intenzivno razvijanje prašine.

3.6 Zašto je važno redovito održavanje?

Instalacije grijanja se moraju redovito održavati iz slijedećih razloga:

- kako bi se održao visoki stupanj djelovanja i kako bi instalacija grijanja štedljivo radila (niža potrošnja goriva),
- kako bi se postigla visoka pogonska sigurnost,
- kako bi se održalo ekološki prihvatljivo izgaranje na visokom nivou.

Koristite samo ovo gorivo:

Pečat/Datum/Potpis

**OPREZ!****ŠTETE NA INSTALACIJI**

od nedovoljnog ili manjkajućeg čišćenja i održavanja.

- Jednom godišnje zatražite od ovlaštenog instalatera kontrolni pregled, čišćenje i održavanje vaše instalacije grijanja.
- Preporučujemo vam zaključivanje ugovora o godišnjem pregledu i održavanju prema potrebi.

4 Otklanjanje smetnji u radu

Razlikuju se dvije vrste smetnji

- smetnje plamenika kao i
- smetnje regulacijskog uređaja i instalacije grijanja.

U slučaju smetnje plamenika upalit će se lampica smetnji na plameniku. Smetnja se u pravilu može vratiti u početno stanje pritiskom na tipku za poništavanje smetnji na plameniku.

Smetnje regulacijskog uređaja i instalacije grijanja pokazat će se na displeju regulacijskog uređaja, ukoliko je isti opremljen displejom. Poblje informacije možete naći u → dokumentaciji regulacijskog uređaja.

Otklanjanje smetnji plamenika

- Skinuti poklopac plamenika, ako je kotao opremljen s ugrađenim plamenikom.
- Pritisnuti tipku za poništavanje smetnji plamenika (→ Dokumentacija plamenika).



OPREZ!

ŠTETE NA INSTALACIJI

Zbog suviše čestog pritiskanja tipkala za poništavanje smetnji može se oštetiti transformator za paljenje plamenika.

- Ne pritišćite više od tri puta uzastopno tipkalo za poništavanje smetnji. Zatražite pomoć vašeg instalatera ako se vaša instalacija grijanja ne može pokrenuti.



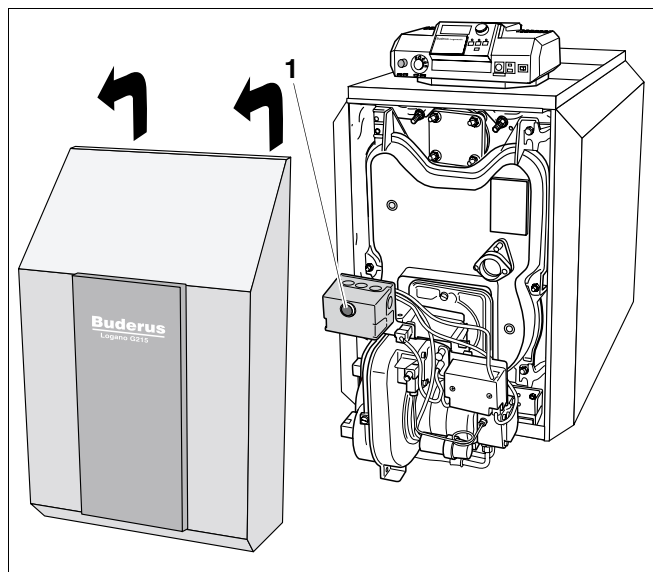
OPREZ!

ŠTETE NA INSTALACIJI

od smrzavanja.

Ako instalacija grijanja zbog isključivanja radi smetnje nije u pogonu, ista se može zamrznuti.

- Pokušajte razriješiti smetnju.
- Ukoliko to nije moguće, odmah obavijestite instalatera sustava grijanja.



Sl. 4 Poništavanje smetnji plamenika

1 Tipkalo za poništavanje smetnji

Instalater centralnog grijanja:

Buderus

H E I Z T E C H N I K

Buderus Heiztechnik GmbH, 35573 Wetzlar

<http://www.heiztechnik.buderus.de>

E-mail: info@heiztechnik.buderus.de