

Upute za posluživanje

**Plinski specijalni kotao
Logano GE434
Logano plus GB434**



Buderus



Uređaj odgovara osnovnim zahtjevima pripadajućih normi i smjernica.

Usklađenost je dokazana. Odgovarajuće podloge i original izjave o usklađenosti mogu se dobiti kod proizvođača.

Primjerak izjave o usklađenosti možete naći u uputama za puštanje u rad i održavanje.

O ovim uputama

Ove upute za posluživanje sadrže važne informacije o sigurnom i stručnom posluživanju i održavanju plinskog specijalnog kotla Logano GE434/Logano plus GB434.

Odgovarajuće gorivo

Za nesmetani pogon instalacija grijanja zahtjeva se odgovarajuće gorivo. Vaš instalater grijanja će kod puštanja u rad u donju tablicu upisati na koje gorivo trebate priključiti vašu instalaciju grijanja.



OPREZ!

ŠTETE NA INSTALACIJI

zbog pogrešnog goriva.

- Koristite isključivo gorivo navedeno za vašu instalaciju grijanja.



UPUTA ZA KORISNIKA

Ako vašu instalaciju grijanja želite prebaciti na neku drugu vrstu goriva, preporučujemo vam da se savjetujete s vašim instalaterom grijanja.

Koristite ovo gorivo:

Pečat/Datum/Potpis

Zadržavamo pravo na tehničke promjene!

Zbog stalnog daljnjeg razvoja, slike, funkcijski koraci i tehnički podaci mogu neznatno odstupati.

Osvremenjivanje dokumentacije

Ako imate prijedloge za poboljšanje ili ste ustanovili poboljšanja, molimo stupite s nama u kontakt.

1	Za vašu sigurnost4
1.1	Primjena za određenu namjenu4
1.2	Struktura uputa4
1.3	Pridržavajte se ovih uputa za siguran rad4
1.3.1	Prostorija za postavljanje5
1.3.2	Radovi na instalaciji grijanja5
2	Opis proizvoda6
3	Stavljanje u pogon instalacije grijanja7
3.1	Dovođenje instalacije grijanja u stanje pripravnosti za pogon7
3.2	Puštanje u rad regulacijskog uređaja i plamenika7
4	Stavljanje instalacije grijanja izvan pogona8
4.1	Stavljanje izvan pogona regulacijskog uređaja i plamenika8
4.2	Stavljanje instalacije grijanja izvan pogona u slučaju nužde8
5	Otklanjanje smetnji plamenika9
6	Nadzor i održavanje instalacije grijanja10
7	Ispitivanje i korekcija tlaka vode instalacije grijanja11
7.1	Ispitivanje tlaka vode12
7.2	Dopunjavanje vode za dopunjavanje12

1 Za vašu sigurnost

Plinski specijalni kotao Logano GE434 i Logano plus GB434 konstruirani su i proizvedeni prema najnovijim tehnološkim saznanjima i sigurnosno-tehničkim pravilima. Kod toga se posebna pažnja posvećuje lakooi posluživanja. Za sigurno, ekonomično i ekološki prihvatljivo korištenje instalacije grijanja preporučujemo vam da se pridržavate uputa za siguran rad i uputa za posluživanje.

1.1 Primjena za određenu namjenu

Plinski specijalni kotao Logano GE434 i Logano plus GB434 predviđeni su za zagrijavanje ogrjevnje i pitke vode, npr. za kuće s više obitelji.

1.2 Struktura uputa

Razlikuju se dva stupnja opasnosti koja su označena riječima upozorenja:



OPASNOST ZA ŽIVOT

Označava moguću opasnost koja bi proizašla od proizvoda, koja bi bez dovoljno brige mogla dovesti do teških ozljeda ili čak do smrtnog slučaja.



OPREZI

OPASNOST OD OZLJEDA/ ŠTETE NA INSTALACIJI

Ukazuje na potencijalno opasnu situaciju koja može dovesti do srednjih ili lakših tjelesnih ozljeda ili do materijalnih šteta.



UPUTA ZA KORISNIKA

Ovdje možete dobiti savjete za korisnika za optimalno korištenje i podešavanje uređaja, kao i ostale korisne informacije.

1.3 Pridržavajte se ovih uputa za siguran rad

Zbog nestručnog posluživanja plinskog specijalnog kotla mogu se pojaviti materijalne štete.

- Kotao koristite samo za određenu namjenu i u besprijekornom stanju.
- Instaliranje instalacije grijanja prepustite instalateru centralnog grijanja.
- Zatražite da vas instalater grijanja iscrpno uputi u posluživanje instalacije grijanja.
- Pažljivo pročitajte ove upute za posluživanje.



UPOZORENJE!

OPASNOST ZA ŽIVOT

od eksplozije zapaljivog plina.
U slučaju mirisa plina postoji opasnost od eksplozije.

- Ne paliti otvorenu vatru! Ne pušiti!
Ne koristiti upaljač!
- Izbjegavati iskrenje!
Ne paliti električne prekidače, niti ne koristiti telefon, utikač ili zvonce!
- Zatvoriti plinski glavni zaporni organ!
- Otvoriti prozore i vrata!
- Upozoriti stanovnike zgrade, ali ne zvoncem!
- Napustiti zgradu!
- Obavijestiti distributera plina i instalatera grijanja sa mjesta izvan zgrade!
- Eventualno alarmirati policiju ili vatrogasce!
- U slučaju čujnog istrujavanja plina odmah napustiti ugroženo područje!

1.3.1 Prostorija za postavljanje



UPOZORENJE!

OPASNOST ZA ŽIVOT

od trovanja.

Nedovoljan dovod zraka može dovesti do opasnog izlaženja dimnih plinova.

- Pazite da se otvori za dovod i odvod zraka ne smanjuju ili zatvaraju.
- Ako se ovaj nedostatak ne bi neodložno otklonio, kotao ne smije raditi.



UPOZORENJE!

OPASNOST OD POŽARA

od zapaljivih materijala ili tekućina.

- Ne spremajte zapaljive materijale ili tekućine u neposrednoj blizini kotla.



OPREZ!

ŠTETE NA KOTLU

od zagađenog zraka za izgaranje.

- Ne koristite nikada sredstva za čišćenje sa sadržajem klora i halogenih ugljikovodika (npr. u sprejevima, sredstvima za otapanje i čišćenje, bojama, ljepilima).
- Izbjegavajte izlaganje jakom djelovanju prašine.
- U prostoriju za postavljanje ne vješajte rublje za sušenje.



OPREZ!

ŠTETE NA INSTALACIJI

od smrzavanja.

- Pazite da prostorija za postavljanje kotla (kotlovnica) ostane sigurna od smrzavanja.

1.3.2 Radovi na instalaciji grijanja



UPOZORENJE!

OPASNOST ZA ŽIVOT

od eksplozije zapaljivog plina.

- Treba paziti da montažu, plinski i dimovodni priključak, prvo stavljanje u pogon, električni priključak, održavanje i popravak izvodi samo za to specijalizirana tvrtka.
- Pazite da radove na dijelovima koji provode plin izvodi za to ovlaštena specijalizirana tvrtka.



OPREZ!

ŠTETE NA INSTALACIJI

od nedovoljnog ili manjkajućeg čišćenja i održavanja.

- Jednom godišnje zatražite od instalatera kontrolni pregled, čišćenje i održavanje instalacije grijanja.
- Preporučujemo vam zaključivanje ugovora o godišnjem pregledu i održavanju prema potrebi.

2 Opis proizvoda

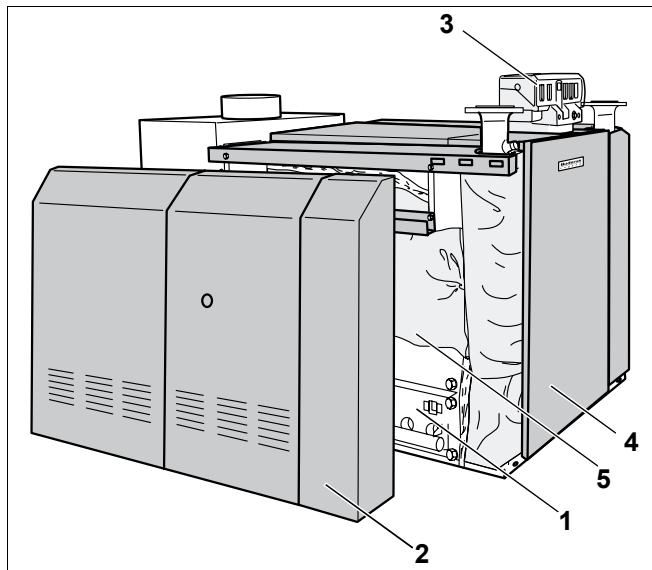
Kotlovi Logano GE434 (sl. 1) i Logano plus GB434 (sl. 2) sastoje se od desnog i lijevog bloka kotla, koji su opremljeni sa po jednim plinskim plamenikom.

Osnovni sastavni dijelovi kotla su:

- Blokovi kotla (sl. 1, **poz. 5**) i plinski plamenik (sl. 1, **poz. 1**).
Blokovi kotla toplinu koju proizvede plinski plamenik prenose na ogrjevnu vodu.
- Plašt kotla (sl. 1, **poz. 2**) i toplinska izolacija (sl. 1, **poz. 5**).
Plašt kotla i toplinska izolacija sprječavaju gubitak energije.
- Regulacijski uređaj (sl. 1, **poz. 3**), dodatni regulacijski uređaj i dva automata plinskog loženja (za svaki plinski plamenik po jedan automat plinskog loženja).
Regulacijski uređaj i automati plinskog loženja služe za kontrolu i upravljanje svim električnim komponentama kotla.

Dodatni dio kotla Logano plus GB434 (sl. 2):

- Kondenzacijska jedinica (sl. 2, **poz. 1**)
Kondenzacijska jedinica koristi zaostalu toplinu u dimnim plinovima i time povisuje stupanj djelovanja kotla.



Sl. 1 LoganoGE434

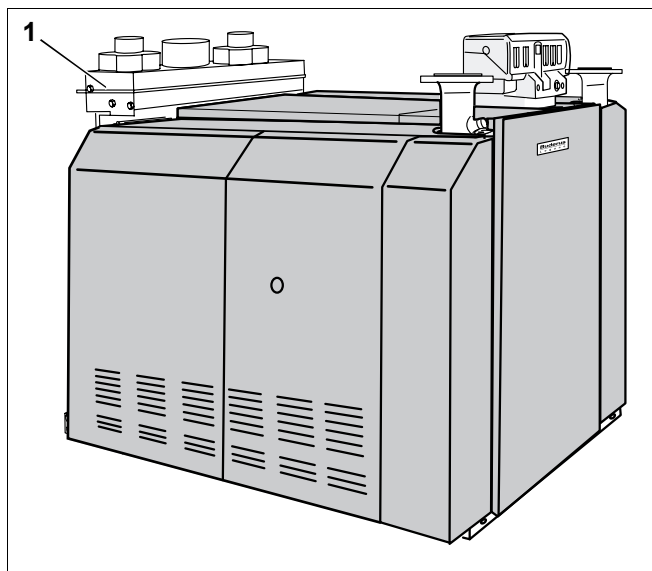
Poz. 1: Desni plinski plamenik

Poz. 2: Plašt kotla

Poz. 3: Regulacijski uređaj

Poz. 4: Prednja stijena kotla

Poz. 5: Desni blok kotla s toplinskom izolacijom



Sl. 2 Logano plus GB434

Poz. 1: Kondenzacijska jedinica

3 Stavljanje u pogon instalacije grijanja

Ovo vam poglavlje objašnjava kako vašu instalaciju grijanja možete učiniti pripravnom za pogon i možete regulacijski uređaj i plamenik staviti u pogon.

3.1 Dovođenje instalacije grijanja u stanje pripravnosti za pogon

Da bi se instalacija grijanja mogla staviti u pogon, mora se ispitati slijedeće:

- tlak vode instalacije grijanja (vidjeti poglavlje 7.1 "Ispitivanje tlaka vode", str. 12),
- da li je otvoren dovod goriva do glavnog plinskog zapornog organa,
- da li je uključena sigurnosna sklopka sistema grijanja, odnosno osigurač kotlovnice.

Neka vam vaš instalater pokaže gdje se na vašoj instalaciji grijanja nalazi KFE-slavina (slavina za punjenje i pražnjenje kotla) za dopunjavanje ogrjevne vode.

3.2 Puštanje u rad regulacijskog uređaja i plamenika

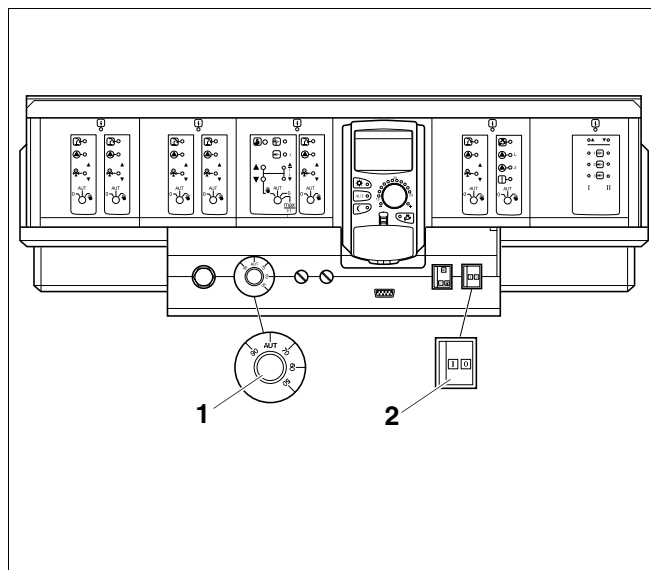
Vaš kotao pustite u rad preko regulacijskog uređaja, sl. 3. Puštanjem u rad regulacijskog uređaja automatski se pušta u rad plamenik. Plamenik se može nakon toga pokrenuti od regulacijskog uređaja. Ostale informacije o tome možete pročitati u uputama za posluživanje dotičnog regulacijskog uređaja.

- Pogonsku sklopku (sl. 3, **poz. 2**) pritisnite u položaj "I" (uključeno).
- Otvorite polako plinsku zapornu slavinu.
- Regulator temperature kotlovske vode (sl. 3, **poz. 1**) namjestite na "AUT". Kod konstantne regulacije namjestiti na željenu temperaturu (min. 65 °C).



UPUTA ZA KORISNIKA

Pridržavajte se uputa za posluživanje regulacije!



Sl. 3 Regulacijski sustav Logamatic 4000

Poz. 1: Regulator temperature kotlovske vode

Poz. 2: Pogonska sklopka

4 Stavljanje instalacije grijanja izvan pogona

Ovo vam poglavlje objašnjava kako vašu instalaciju grijanja, regulacijski uređaj i plamenik možete staviti izvan pogona. Osim toga vam se objašnjava kako instalaciju grijanja možete isključiti kod pojave slučaja nužde.



OPREZ!

ŠTETE NA INSTALACIJI

od smrzavanja.

Instalacija grijanja se kod smrzavanja može zamrznuti ako nije u pogonu, npr. od isključivanja zbog smetnje.

- U slučaju opasnosti od smrzavanja zaštitite instalaciju grijanja od smrzavanja.
- Odmah nazovite instalatera centralnog grijanja ako bi instalacija prestala raditi.

- Zatvorite dovod goriva na glavnom plinskom zapornom organu.

4.1 Stavljanje izvan pogona regulacijskog uređaja i plamenika

Vaš kotao stavite izvan pogona preko regulacijskog uređaja. Stavljanjem izvan pogona regulacijskog uređaja automatski će se isključiti plamenik.

- Pogonsku sklopku (sl. 3, **poz. 2**, str. 7) okrenite u položaj "0" (isključeno).



UPUTA ZA KORISNIKA

Ostale informacije o tome možete pročitati u uputama za posluživanje dotičnog regulacijskog uređaja.

4.2 Stavljanje instalacije grijanja izvan pogona u slučaju nužde



UPUTA ZA KORISNIKA

- Instalaciju grijanja samo u slučaju nužde isključite preko osigurača kotlovnice ili sigurnosne sklopke sistema grijanja.

U ostalim slučajevima opasnosti odmah zatvoriti plinski glavni zaporni organ i instalaciju grijanja isključite sa električnog napajanja preko osigurača kotlovnice ili preko sigurnosne sklopke sistema grijanja (vidjeti poglavlje 1.3 "Pridržavajte se ovih uputa za siguran rad", str. 4).

5 Otklanjanje smetnji plamenika



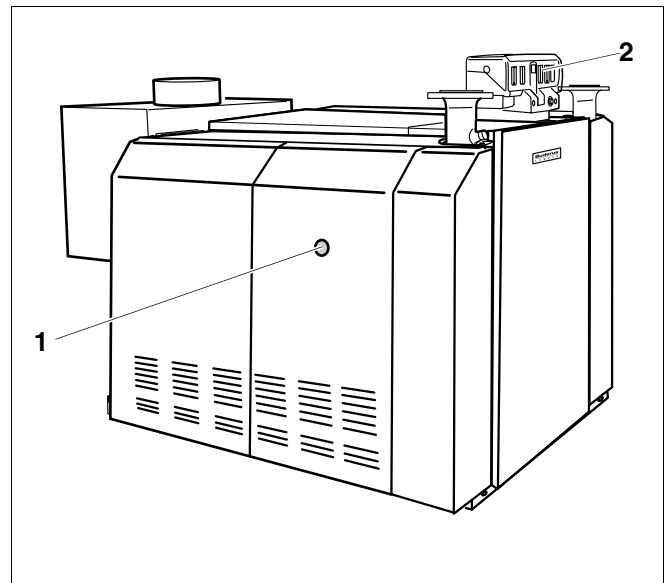
ŠTETE NA INSTALACIJI

od smrzavanja.

OPREZI!

Instalacija grijanja se kod smrzavanja može zamrznuti ako nije u pogonu, npr. od isključivanja zbog smetnje.

- U slučaju smrzavanja zaštitite instalaciju grijanja od smrzavanja, kao i samu zgradu, npr. vodove pitke vode.
- Ako bi instalacija grijanja zbog isključivanja od smetnje više dana ostala u isključenom stanju, tada morate ispustiti ogrjevnu vodu na najnižem mjestu instalacije grijanja (preko KFE-slavine (slavine za punjenje i pražnjenje kotla), kako bi se zaštitila od smrzavanja.



Sl. 4 Primjer GE434: Otklanjanje smetnji plamenika

Poz. 1: Tipka za poništavanje smetnji s lampicom smetnji

Poz. 2: Regulacijski uređaj

Kotao s analognim upravljanjem plamenikom

U slučaju smetnje plamenika upalit će se lampica smetnji (sl. 4, **poz. 1**) dotičnog plamenika na kotlu.

- Pritisnite tipkalo za poništavanje smetnji dotičnog plamenika na kotlu (sl. 4, **poz. 1**) kroz otvor na poklopcu plamenika.

Kotao s digitalnim upravljanjem plamenikom

Smetnja plamenika pokazat će se samo na displeju regulacijskog uređaja.

- Pogonsku sklopku na regulacijskom uređaju (sl. 3, **poz. 2**, str. 7) prebacite u položaj "0" (isključeno).
- Nakon oko tri sekunde, na regulacijskom uređaju pogonsku sklopku (sl. 3, **poz. 2**, str. 7) prebacite u položaj "I" (uključeno).



UPUTA ZA KORISNIKA

- Ako se plamenik i nakon višekratnog pritiska na tipku za poništavanje smetnji neće staviti u pogon, obavijestite o tome ovlaštenog instalatera.

6 Nadzor i održavanje instalacije grijanja

Ovo vam poglavlje objašnjava zašto je važan redoviti kontrolni pregled i održavanje vaše instalacije grijanja.



OPREZ!

ŠTETE NA INSTALACIJI

od nedovoljnog ili manjkajućeg čišćenja i održavanja.

- Jednom godišnje zatražite od instalatera kontrolni pregled, čišćenje i održavanje instalacije grijanja.
- Preporučujemo vam zaključivanje ugovora o godišnjem pregledu i održavanju prema potrebi.

Iz slijedećih razloga trebate instalaciju grijanja redovito nadzirati i održavati:

- kako bi se održao visoki stupanj djelovanja i kako bi instalacija grijanja štedljivo radila (niža potrošnja goriva),
- kako bi se postigla visoka pogonska sigurnost,
- kako bi se održalo ekološki prihvatljivo izgaranje na visokom nivou.

7 Ispitivanje i korekcija tlaka vode instalacije grijanja

Ovo poglavlje pokazuje vam kako možete sami kontrolirati i korigirati tlak vode vaše instalacije grijanja.

Kako bi se osigurala funkcija vaše instalacije grijanja, u vašoj instalaciji grijanja se mora nalaziti dovoljno vode.

Kao prijenosnik topline u vašoj instalaciji grijanja se koristi voda. Ovisno od svrhe primjene voda se različito naziva.

- Voda za punjenje:
Voda kojom se instalacija grijanja puni prije prvog stavljanja u pogon.
- Voda za dopunjavanje:
Voda kojom se instalacija grijanja ponovno puni nakon eventualnog gubitka vode.
- Ogrjevna voda:
Voda koja se nalazi u vašoj instalaciji grijanja.



ŠTETE NA INSTALACIJI

od čestog dopunjavanja.

OPREZ!

Ako se instalacija grijanja mora često puniti vodom za dopunjavanje, tada se ona ovisno od svojstava vode može oštetiti korozijom i stvaranjem kamenca.

- Savjetujte se s vašim instalaterom grijanja da li vodu iz vašeg vodovoda možete koristiti bez pripreme ili se ona mora pripremati.
- Obavijestite vašeg instalatera grijanja ako morate često dopunjavati vodu.

Ako je tlak vode u instalaciji grijanja suviše nizak, instalaciju grijanja morate napuniti vodom za dopunjavanje.

Kada morate ispitati tlak vode instalacije grijanja?

- Novo napunjena voda za punjenje ili dopunjavanje izgubit će prvih dana mnogo na volumenu jer još intenzivno otplinjava. Kod novo napunjenih instalacija grijanja trebate zbog toga tlak vode ogrjevne vode kontrolirati prvo svakodnevno, a zatim u sve duljim vremenskim intervalima.



UPUTA ZA KORISNIKA

Kada otplinjava voda za punjenje ili dopunjavanje, u instalaciji grijanja može nastati zračni jastuk. Instalacija grijanja počinje klopotati.

- Odzračite instalaciju grijanja preko radijatora, a u tom slučaju napunite instalaciju grijanja s vodom za dopunjavanje.
- Kada ogrjevna voda jedva da gubi volumen, tlak vode ogrjevne vode morate kontrolirati jednom mjesečno.

7.1 Ispitivanje tlaka vode

Kod zatvorenih instalacija grijanja, kazaljka manometra (sl. 5, **poz. 2**) mora se nalaziti unutar zelenog polja (sl. 5, **poz. 3**).

Crvena kazaljka (sl. 5, **poz. 1**) manometra mora biti namještena na tlak potreban za instalaciju grijanja. Instalater grijanja će namjestiti za vas potreban tlak.

- Provjerite da li se kazaljka manometra (sl. 5, **poz. 2**) nalazi unutar zelenog polja (sl. 5, **poz. 3**).

7.2 Dopunjavanje vode za dopunjavanje

Ako se kazaljka manometra (sl. 5, **poz. 2**) spusti ispod zelenog polja (sl. 5, **poz. 3**), znači da je tlak vode instalacije grijanja suviše nizak. U tom slučaju izgubljenu ogrjevnu vodu trebate dopuniti vodom za dopunjavanje.



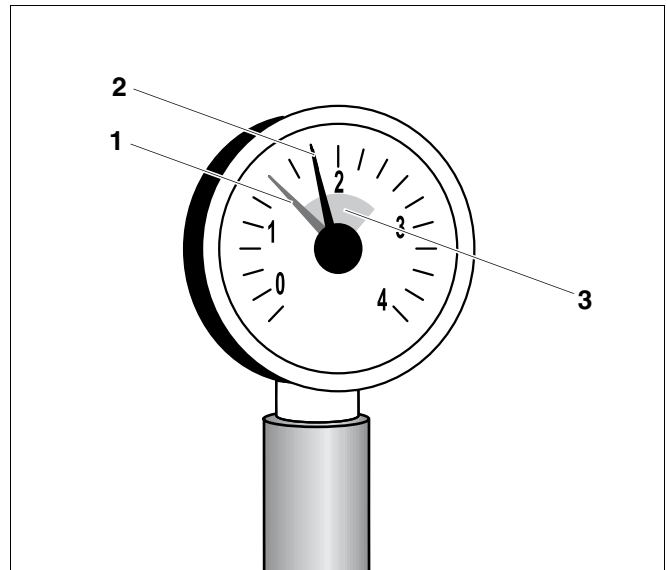
ŠTETE NA INSTALACIJI

od temperaturnih naprezanja.

OPREZ!

Ako se instalacija grijanja puni u toplom stanju, temperaturna naprezanja mogu uzrokovati naponske pukotine na kotlu. Kotao će početi propuštati.

- Punite instalaciju samo u hladnom stanju (temperatura polaznog voda smije iznositi max. 40 °C).
- Napunite vodu za dopunjavanje preko KFE-slavine (slavina za punjenje i pražnjenje kotla), sve dok se kazaljka manometra (sl. 5, **poz. 2**) ne nađe unutar zelenog polja (sl. 5, **poz. 3**).
- Instalaciju grijanja odzračite preko radijatora.



Sl. 5 Manometar za zatvorene instalacije

Poz. 1: Crvena kazaljka

Poz. 2: Kazaljka manometra

Poz. 3: Zeleno polje

Buderus

H E I Z T E C H N I K

Instalater centralnog grijanja:

Njemačka

Buderus Heiztechnik GmbH, D-35573 Wetzlar
<http://www.heiztechnik.buderus.de>
E-mail: info@heiztechnik.buderus.de

Austrija

Buderus Austria Heiztechnik GmbH
Karl-Schönherr-Str. 2, A-4600 Wels
<http://www.buderus.at>
E-mail: office@buderus.at

Švicarska

Buderus Heiztechnik AG
Netzibodenstr. 36, CH-4133 Pratteln
<http://www.buderus.ch>
E-mail: info@buderus.ch