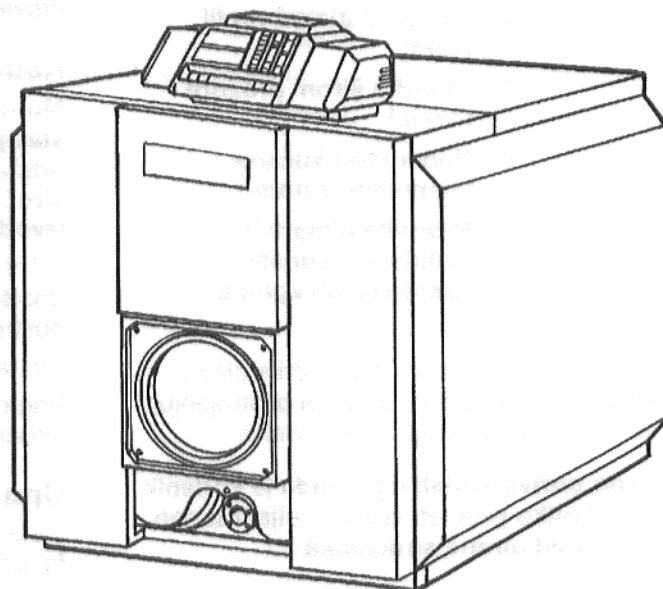


# Uputstvo za upotrebu

G315

Specijalni kotao za gorače na ulje/plin



**G315**

**Molimo sačuvati!**

# Štovani kupci,

Buderus plinski kotlovi od lijevanog željeza G315 su konstruirani i proizvedeni prema najnovijim tehnološkim saznanjima i pravilima sigurnosti. Pri tome je posebna pažnja posvećena jednostavnom rukovanju.

Za optimalno, ekonomično korištenje u skladu s čovjekovom okolinom preporučujemo Vam da slijedite uputstva za sigurnost i upotrebu.



## Sigurnosna uputstva

**Ako osjetite miris plina:**

- 1. Nikakav otvoreni plamen! Ne pušiti!**
- 2. Spriječiti iskrenje! Ne koristite ni jedan električni prekidač kao ni telefon, utičnice ili električno zvonce!**
- 3. Zatvorite glavni ventil plina!**
- 4. Otvorite širom prozore i vrata!**
- 5. Upozorite ukućane i napustite zgradu!**
- 6. Nazovite plinaru ili instalatera koristeći telefon izvan zgrade!**

U slučaju drugih opasnosti odmah zatvorite glavni ventil dovoda goriva i isključite struju na postrojenju, npr. glavni prekidač grijanja ispred kotlovnice.

**Ukoliko se kao gorivo koristi ulje, onda je korisnik obavezan da ukoliko primjeti curenje ulja, odmah to dade ispraviti od strane stručnjaka !**

## Prostor za postavljanje/kotlovnica

Otvori za dovod i odvod zraka se ne smiju smanjiti ili zatvoriti.

Zapaljive tvari se ne smiju ostavljati ili koristiti u blizini kotla.

Da bi se spriječila oštećenja na kotlu, zrak potreban za gorenje se ne smije onečistiti halogenim ugljikohidratima (sadržanim npr. u sprejevima, razređivačima, sredstvima za čišćenje i ljepilima) kao ni s previše prašine. Prostor za postavljanje kotla mora biti siguran od zamrzavanja i uvijek dobro provjetren.

## Radovi na grijaćem postrojenju

**Montaža, priključak goriva i ispušnog plina, prvo stavljanje u pogon, spajanje struje kao i održavanje i popravak smije izvršavati samo stručno poduzeće. Radove na plinovodima smije izvoditi samo za to ovlašteno stručno poduzeće.**

Čišćenje i održavanje potrebno je izvršiti jednom godišnje! Pri tome treba provjeriti da li cjelokupno postrojenje ispravno funkcionira.

Pronađene greške treba smjesta ispraviti.

Preporučujemo da se zaključi ugovor o održavanju sa stručnom firmom.

## Upućivanje u funkciju i rukovanje

Instalater postrojenja dužan je uputiti korisnika u funkciju i rukovanje grijaćim postrojenjem i predati mu tehničku dokumentaciju.

## G315

### s regulacionim uređajem

### HS 4201/2105

### Stavljanje u pogon

#### Ispitati nivo vode u postrojenju

- Kod otvorenih postrojenja podesite crvenu markaciju tlakomjera na za postrojenje potrebni tlak.
- Kod zatvorenih postrojenja kazaljka tlakomjera mora stajati unutar zelenih markacija.
- Prema potrebi nadopunite vodu i iz cijelog postrojenja ispuštite zrak.

Kod gubitka vode za vrijeme pogona vodu nadopunjavajte samo polagano i ispuštite zrak iz cijelog postrojenja. Kod učestalog gubitka vode treba ustanoviti uzrok i odmah ukloniti kvar.

#### Stavljanje u pogon goruća plina

- Pogonski prekidač (Sl. 1) stavite u položaj I (UKL).
- Otvorite slavinu za prekid dotoka goriva.
- Samo kod regulacionog sistema 4000: Otvorite prema dolje lijevi poklopac na regulacionom uređaju (Sl. 1).
- Regulator temperature vode kotla (Sl. 1) stavite na "AUT".
- Samo kod regulacionog sistema 4000: Ponovo zatvorite lijevi poklopac na regulacionom uređaju (Sl. 1).

Za regulaciju kotla i kruga grijanja pogledajte u posebna uputstva za upotrebu.

#### Smetnja goruća:

- Smetnja se pokazuje na displeju regulacionog uređaja (Sl. 2).  
Dodatno se upali signalna žaruljica na gumbu za uklanjanje smetnje automata za paljenje; stisnite gumb za uklanjanje smetnje.
- Ukoliko nakon više uzastopnih stiskanja gumba za uklanjanje smetnje goruć ne proradi, smetnju mora ukloniti ovlaštenu instalater plina.

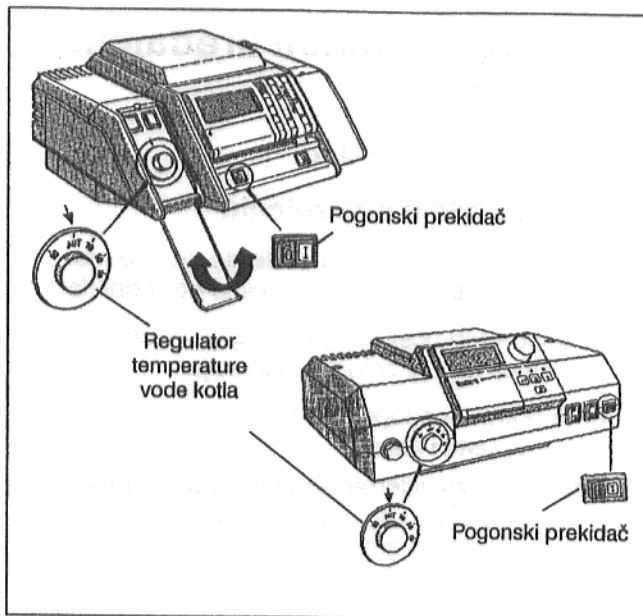
#### Goriva

GE315: Zemni plin, tekući plin, gradski plin.  
Ulje za grijanje EL.

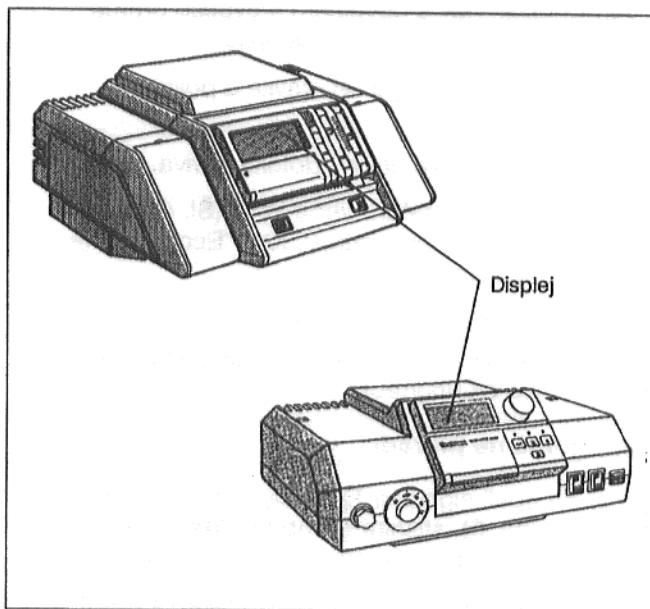
#### Isključivanje

- Pogonski prekidač (Sl. 1) stavite u položaj 0 (ISK).
- Zatvorite slavinu za prekid dotoka goriva.

Ukoliko se postrojenje za grijanje tokom zimskih mjeseci ne koristi, mora se ispuštiti voda iz postrojenja (zbog opasnosti od zamrzavanja).



Sl. 1; Regulacioni sistem 4000 i 2000



Sl. 2; Regulacioni sistem 4000 i 2000

# G315 s regulacionim uređajem HS 3320/21

## Stavljanje u pogon

### Ispitati nivo vode u postrojenju

- Kod otvorenih postrojenja podesite crvenu markaciju tlakomjera na za postrojenje potrebni tlak.
- Kod zatvorenih postrojenja kazaljka tlakomjera mora stajati unutar zelenih markacija.
- Prema potrebi nadopunite vodu i iz cijelog postrojenja ispustite zrak.

Kod gubitka vode za vrijeme pogona vodu nadopunjavajte samo polagano i ispustite zrak iz cijelog postrojenja. Kod učestalog gubitka vode treba ustanoviti uzrok i odmah ukloniti kvar.

### Stavljanje u pogon gorača plina

- Prorez vijka za učvršćenje prozirnog poklopca regulacionog uređaja (Sl. 3) postavite u vodoran položaj, npr. s novčićem. Povucite prema naprijed i skinite prozirni poklopac.
- Pogonski prekidač (Sl. 4) stavite u položaj I (UKL).
- Otvorite slavinu za prekid dotoka goriva.
- Regulator temperature vode kotla (Sl. 4) podesite na željenu temperaturu. Kod "Ecomatic-Regulacije" postavite na "AUT".
- Ponovo stavite prozirni poklopac.

Za regulaciju kotla i kruga grijanja pogledajte u posebna uputstva za upotrebu.

### Ukoliko gorač ne proradi:

- Ako se upali signalna žaruljica na regulacionom uređaju (Sl. 5), stisnite gumb za uklanjanje smetnje na automatu za paljenje gorača.
- Ukoliko nakon više uzastopnih stiskanja gumba za uklanjanje smetnje gorač ne proradi, mora ovlašteno poduzeće ukloniti smetnju.

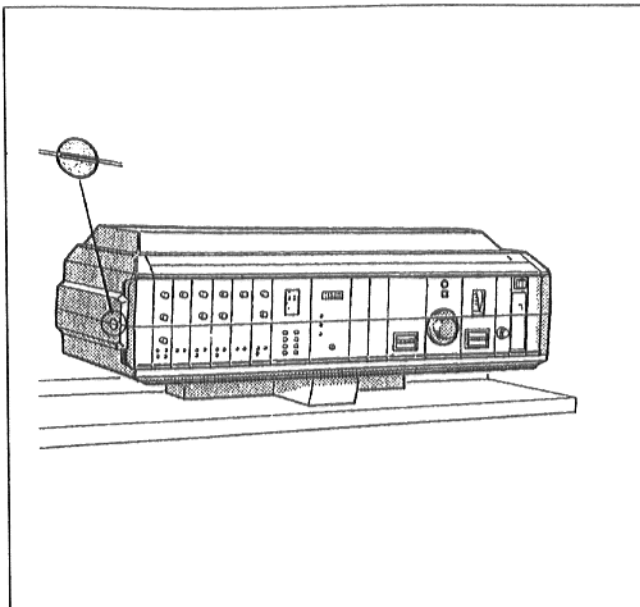
### Goriva

Zemni plin, tekući plin, gradski plin.  
Ulje za grijanje EL.

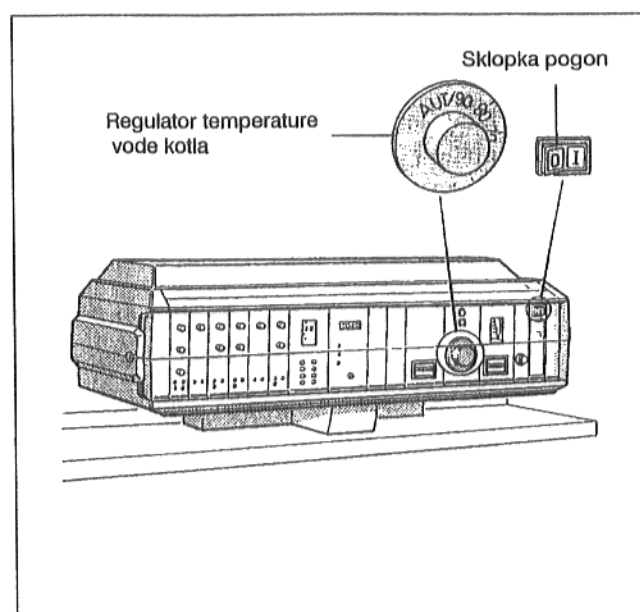
## Stavljanje van pogona

- Prorez vijka za učvršćenje prozirnog poklopca regulacionog uređaja (Sl. 1) postavite u vodoran položaj, npr. s novčićem. Povucite prema naprijed i skinite prozirni poklopac.
- Pogonski prekidač (Sl. 4) stavite u položaj 0 (ISK).
- Zatvorite slavinu za prekid dotoka goriva.
- Ponovo stavite prozirni poklopac.

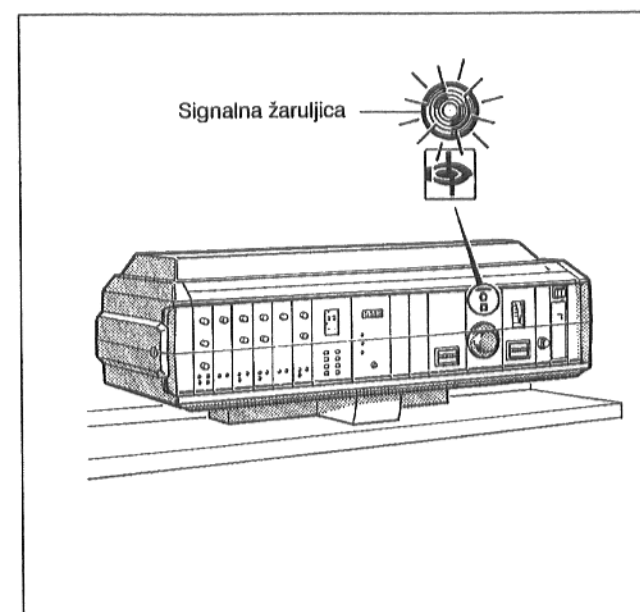
Ukoliko se postrojenje za grijanje tokom zimskih mjeseci ne koristi, mora se ispustiti voda iz postrojenja (zbog opasnosti od zamrzavanja).



Sl. 3



Sl. 4



Sl. 5